

L'école de Préaux du Perche vous présente :

# LE PETIT CONTINENT DE PRÉAUX

**SUPPLÉMENT**

*On reste en contact, mais à plus d'un mètre quand même !*

Quand y'en a marre,  
ben y'a la mare !



Quelques explications sur ce projet...

**Notre 1<sup>er</sup> supplément « Quand y'en a marre, ben y'a la mare ! » peut enfin sortir !**

Le parc Nature, sa zone humide, sa flore et sa faune : un espace de découverte préservé. A l'initiative de la commune de Préaux-du-Perche (nouvelle commune de Perche-en-Nocé), cet espace a été aménagé afin de constituer un milieu naturel ouvert à des activités de détente. A l'idée de parc d'agrément, a été ajoutée la notion de « Conservatoire de l'environnement », afin de sensibiliser un large public, notamment scolaire, à la protection des zones humides.

Après un travail de recherche documentaire en sciences, de rédaction et d'édition avec le traitement de texte, nous pouvons vous présenter les articles des CE1-CE2 et CM1-CM2.

Merci à nos lecteurs qui ne liront sûrement pas en une seule fois cette mine d'informations mais qui nous espérons y plongerons régulièrement. Rien de mieux que partager ses écrits et de les voir réunis dans ce recueil pour aborder cet écosystème riche et fragile : la mare.

**Cécile et Natasa**

## Au sommaire de ce supplément

L'histoire des mares du Parc Nature  
par nos reporters tout terrain Chiara et Antoine

*page 3*

Qu'est-ce qu'une mare, et à quoi ça sert ?  
un éclairage scientifique de la part de nos chroniqueurs

*page 6*

La faune de la mare  
nos journalistes animaliers ont enquêté pour vous

*page 11*

## Bonne lecture !

# L'histoire des mares du Parc Nature

*L'interview de Pascal Pecchioli, maire de Perche-en-Nocé*

*Reportage texte et photo : Chiara CE2*

Avant le confinement, les classes de Cécile et Natasa ont visité le parc Nature où il y a 3 mares. On devait faire un travail sur les 3 mares avec une animatrice « nature » (projet en partenariat avec le Parc Nature) mais malheureusement, le Covid 19 est arrivé en France.

Toute la classe devait interviewer Papé mais le confinement a commencé, du coup c'est moi qui ai dû le faire.

Les CMI-CM2 et les CEI-CE2 ont passé les questions à Cécile et Natasa. Cécile me les a envoyées pendant les vacances.

Pascal Pecchioli, Maire de Perche-en-Nocé va répondre aux questions.



En quelle année a-t-on décidé de faire un parc nature ? Fayssal

*« On a décidé de faire un parc nature entre l'année 1997 et 1998. »*

Qui s'occupe de l'entretien du parc nature ? Linoa

*« Ce sont les employés communaux et des personnes bénévoles qui s'occupent de l'entretien du parc nature avec le maire délégué de Préaux du Perche Patrick Lenaerts. »*

Est-ce que les mares sont naturelles ou artificielles ? Linoa et Fayssal

*« Les mares sont toutes artificielles et même l'étang est artificiel. »*

Comment les mares ont-elles existé ? Anaëlle

*« On a creusé avec une grosse pelleuse pour creuser ces mares et pour qu'elles puissent exister. »*

D'où vient l'eau des mares à Préaux ? Léonie

*« L'eau des mares vient de la rivière et de la pluie. »*

Pourquoi y-a-t-il 3 mares ? Antoine

*« Parce qu'on voulait faire des mares avec des plantes aquatiques comme les nénuphars et les roseaux et des animaux différents d'une mare à l'autre. Il y a des plantes qui ont été apportées par les pattes des petits oiseaux ou le vent. »*

Comment l'eau des mares remonte-t-elle ? Chiara

*« L'eau des mares ne remonte pas. Elle remonte si on ouvre l'eau qui vient de la rivière pour faire augmenter l'eau dans les mares. »*

Pourquoi les mares ont toutes une taille différente ? Océane

*« Parce qu'il y avait des plantations différentes à chaque fois et que ça permettait de voir la différence d'une taille à l'autre et des plantations et des animaux différents. »*

A quoi servent les mares ? (Quel rôle ont-elles ?) Axel

*« Les mares servent à montrer aux gens comment des mares pouvaient exister et parce que c'était un milieu humide, donc on a décidé de les faire pour garder ce milieu humide. »*

Est-ce que nous pouvons nous baigner dans une mare ? Timéo

*« C'est totalement interdit de se baigner dans les mares, dans l'étang et dans la rivière. »*

Y a-t-il eu des études sur les tritons dans les mares du parc nature ? Titouan

*« Il y a eu des études sur tous les animaux y compris les tritons faites par le conservatoire fédératif des espaces naturels de Basse-Normandie. »*

Et si oui combien d'espèces différentes y a-t-il ? Titouan

*« Il y a beaucoup d'espèces. Il faudrait demander au parc naturel régional du Perche à Courboyer. Il faudra se mettre en relation avec Jean-Pierre Poli qui travaille au parc naturel. »*

Est-ce que les mares continuent d'être entretenues pendant le confinement ? Ismaël

*« Oui, mais c'est surtout l'environnement des mares, les mares on les entretient peu. »*



photos des mares prises lors des sorties de la classe de CE1-CE2

# L'histoire des mares du Parc Nature

*Le témoignage de Mireille May et Didier May*

*Recueilli par : Antoine CE2*

J'ai interrogé mon arrière-grand-mère, Mireille May (83 ans) et mon grand-père Didier May (59 ans) :

## Qu'y avait-il à la place du Parc Nature ?

- C'était un pré qui appartenait à Roland Bouthry, agriculteur à Préaux à la ferme du Boistier.

C'était une parcelle humide qui accueillait des vaches à la saison des pommes.

Il n'y avait pas d'arbre, ni de mare.

Dans les années 1970-80, ce pré était le lieu du ball-trap\* organisé chaque 1<sup>er</sup> mai par le comité des fêtes.

L'étang qui se trouve juste à côté du Parc Nature a été créé en 1976, année de forte sécheresse, pour arroser les cultures (GAEC des Collines - Famille MAY).

*\*ball-trap : Sport pratiqué avec un appareil qui lance une cible (plateau d'argile, etc.) simulant un oiseau en plein vol, et que le tireur doit toucher.*



# Qu'est-ce qu'une mare, et à quoi ça sert ?



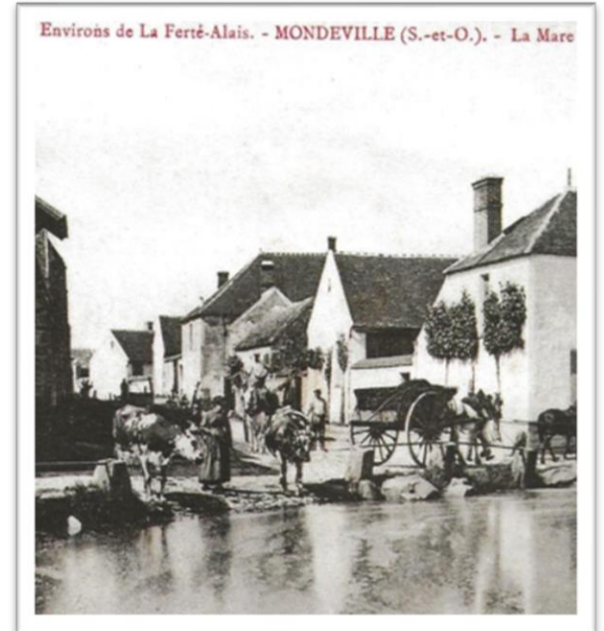
*L'histoire de la mare d'hier à aujourd'hui*

*Thomas CE2*



Autrefois les mares avaient plusieurs utilités :

- Usage domestique : eau pour faire la cuisine, le ménage et laver le linge.
- Usage agricole : Arroser les cultures, donner à boire aux bêtes, les laver.
- Usage artisanal : vannerie.
- Elles servaient aussi à lutter contre les incendies.
- Elles servaient aussi de lieu de détente, de baignade et de pêche.



Une mare est une étendue d'eau stagnante (qui ne bouge pas) qui existe depuis des années. Construites pour beaucoup par l'Homme, les mares sont des réserves d'eau gratuite et disponible.

Avec l'arrivée des réseaux d'eau potable, 90% des mares ont disparues au début du XXI<sup>e</sup> siècle. Mais l'utilisation de cette eau aussi bien pour les animaux que pour la maison provoquait

des maladies. Depuis, l'eau potable est arrivée dans les maisons ce qui est plus propre et meilleur pour la santé de tous.

## L'intérêt pédagogique des mares

Les mares sont des supports pédagogiques : on apprend que pour créer une mare il faut un endroit ensoleillé, qu'il faut plusieurs niveaux de profondeur et qu'il faut une eau de bonne qualité. Dans les mares, beaucoup d'animaux vivent et se nourrissent.

Mais aujourd'hui, beaucoup trop de personnes jettent leurs déchets dans les mares, ce qui pollue l'eau et fragilise la biodiversité (les animaux et les plantes).

Il est important de rappeler que nous devons protéger nos mares et y faire attention, elles font partie de notre histoire et nous nous devons de les sauver et les protéger.



# Qu'est-ce qu'une mare, et à quoi ça sert ?

*D'où vient l'eau de la mare ?*

*Léonie CEI*

La mare est une petite étendue d'eau stagnante à renouvellement limité.

Elle est de faible profondeur (2 mètres maximum).

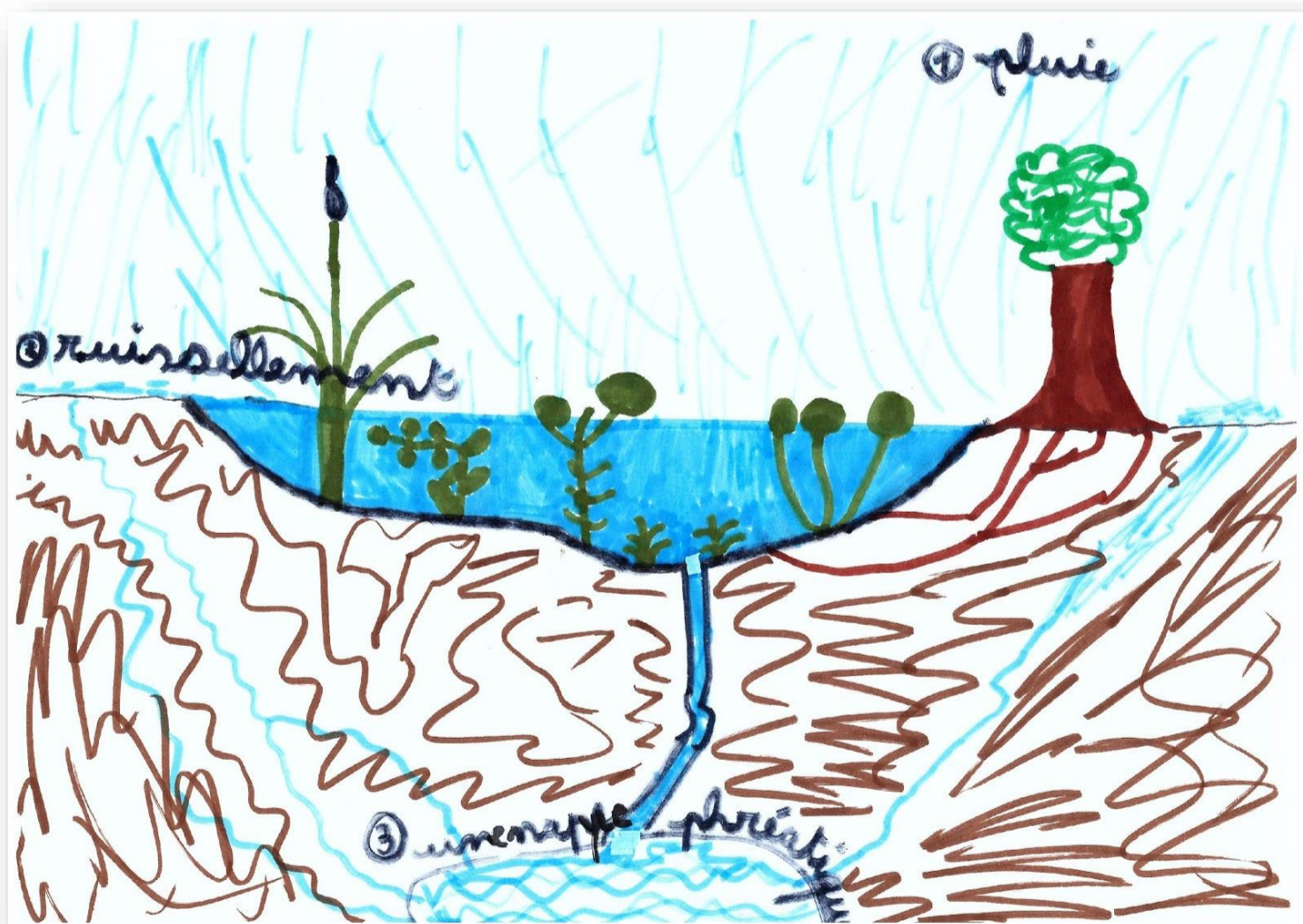
Elle est sensible aux variations météorologiques et climatiques.

La mare peut être d'origine naturelle mais souvent il s'agit d'une cuvette creusée par l'homme. Son sol est imperméable : l'eau ne traverse pas le sol elle reste dans la mare.

Elle se remplit d'eau par :

- la pluie,
- le ruissellement : c'est l'eau qui s'écoule à la surface de la terre et qui ne pénètre pas dans le sol (quand il pleut beaucoup l'eau n'arrive pas toute à s'infiltrer dans la terre ou quand le sol est trop plein d'eau alors elle s'écoule à la surface de la terre)
- ou par les nappes phréatiques : il s'agit de nappes d'eau souterraine proche de la surface de la terre qui se remplissent d'eau de pluie qui traverse le sol. Quand la nappe se remplit le niveau de l'eau remonte.

Voici mon dessin pour expliquer :



# Qu'est-ce qu'une mare, et à quoi ça sert ?

## Les mares de Préaux du Perche

Thomas CM2

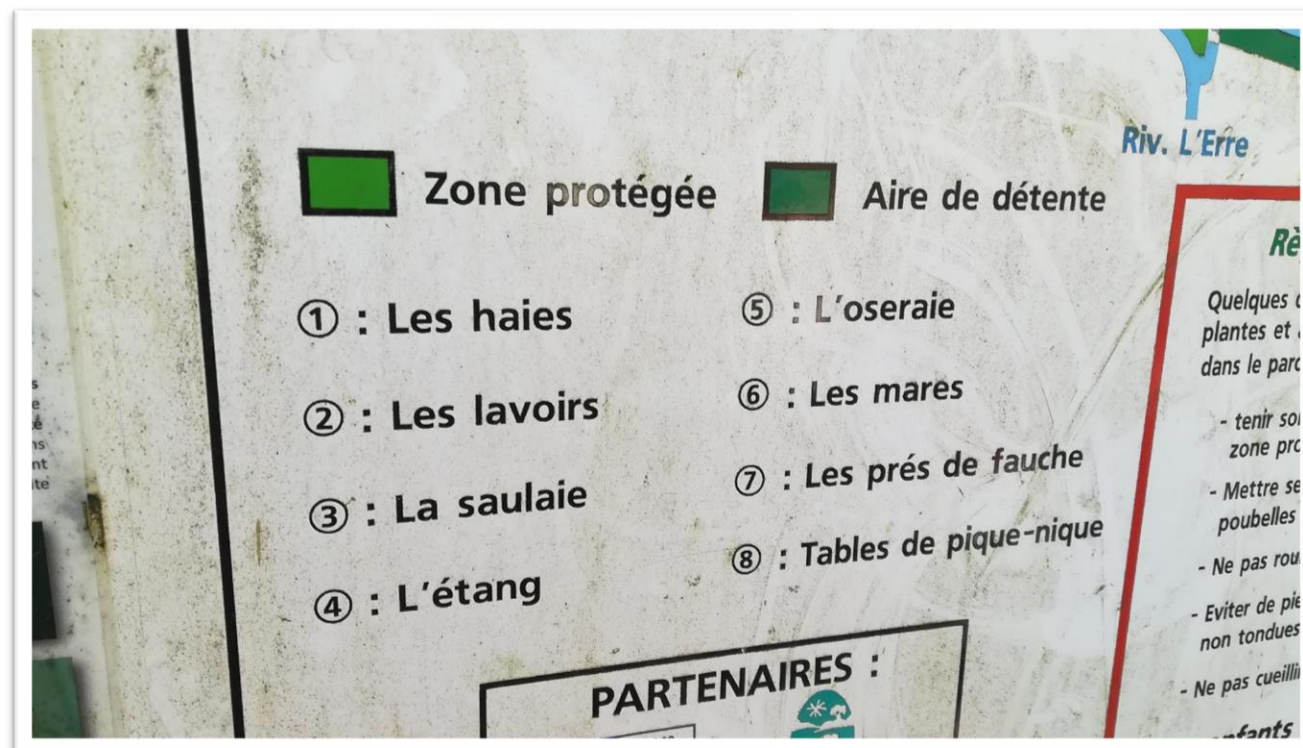
Les mares de Préaux du Perche sont des endroits où des personnes partagent des moments en famille ou entre amis à l'occasion de petites promenades.

Dans les trois mares nous trouvons des libellules, des grenouilles et dans les mares poussent aussi des roseaux, des nénuphars et des algues.

Beaucoup d'insectes volent au-dessus des mares, la grenouille appelée aussi: "batracien" est une espèce protégée qui vit dans les rivières et les étangs.

Lors de la promenade, une fois que nous sommes passés à côté des mares, nous arrivons à l'étang et nous pouvons y voir des personnes en train de pique-niquer et/ou pêcher.

Dans l'étang, il y a des carpes, des goujons, des gardons et des perches. Cet endroit est apprécié par les habitants de Perche en Nocé. Le parc nature est une zone protégée car des animaux y vivent, il faut donc jeter ces déchets dans les poubelles et tenir les chiens en laisse.





# Qu'est-ce qu'une mare, et à quoi ça sert ?

*Ce qu'il ne faut pas faire près d'une mare*

*Ambre CE2*



**Ne pas se baigner.**



**Ne pas être trop près parce qu'on peut tomber.**

**Ne rien jeter dedans (plastique, produits polluants...).**



**Ne pas déranger les animaux.**

**Ne pas pêcher.**

**Ne pas mettre d'animaux dans la mare (surtout pas de poisson !).**

**Ne pas arracher ni cueillir les plantes.**



# Qu'est-ce qu'une mare, et à quoi ça sert ?

*Ne pas confondre une mare et un étang : L'étang de la Herse à Bellême*

*Louann CMI, Repor-Terre*

## I) Qu'est-ce qu'un étang ?

Un étang est une étendue d'eau de profondeur comprise entre 50 centimètres et 6 mètres où la circulation est lente, voire nulle, avec une alimentation directe par le réseau hydrographique (=milieux aquatiques comme les lacs, rivières, eaux souterraines, zones humides, etc.). Sa superficie peut atteindre jusqu'à dix hectares, soit plus de dix terrains de football ! Il ne faut pas confondre les étangs avec les lacs : en effet, les lacs sont plus profonds que les étangs.

## II) A quoi sert un étang ?

L'étang de la Herse dans la forêt domaniale de Bellême est une réserve ornithologique (la bécassine des marais y vient souvent) de premier plan.

Il y a aussi une flore (= le monde du végétal) aquatique développée : les roseaux par exemple.

L'on peut croiser des amphibiens qui viennent se reproduire au printemps. Dans les eaux en surface, il est possible de voir les carpes frayer (= s'accoupler).

## III) L'histoire de l'étang de la Herse :

Une légende circule autour de l'étang...

L'on raconte qu'un paysan, après avoir labouré sa terre, voulut le herser (= la herse est un outil agricole qui permet d'aplanir le sol avant de semer). Une source l'engloutit avec son cheval et le pré devint un étang : c'est l'étang de la Herse.

Il est alimenté par le ruisseau de Margobia. C'est un lieu de promenade, et qui permet aussi à la faune et à la flore de s'alimenter, se reproduire.



L'étang de la Herse en automne



La bécassine des marais



Carpes qui se reproduisent en surface



Saison des amours chez les grenouilles de l'étang

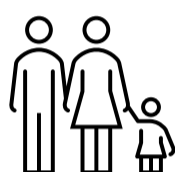
## La faune de la mare

La mare attire et abrite une multitude d'animaux, du minuscule zooplancton au grand mammifère. Certains y passent leur vie, d'autres ne sont que de passage.

Du plus petit au plus grand, découvrez la myriade d'êtres vivants qui peuplent la mare et ses alentours.

### *Les mollusques : la limnée*

*Yanis CEI et Tom CM2*



mollusque (corps mou) – gastéropode (pied et coquille)



Coquille conique de 2 à 8cm

Taille : 3 à 5cm

Possède des poumons et vient respirer à la surface de l'eau.



Dans l'eau calme

**Température de l'eau : 0 à 25°C**



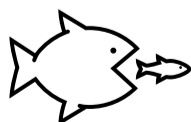
Elle peut pondre de 40 à 50 œufs.



Elle rampe.



Elle mange des algues et des plantes en décomposition.



Elle est mangée par : les insectes et leurs larves, les poissons, les grenouilles, les oiseaux, les sangsues.

Elle peut se camoufler avec des algues.



*Les limnées se nourrissent de végétaux. Cela permet à la mare de ne pas être envahie par les plantes. Trop de végétaux empêchent de passer la lumière du soleil qui réchauffe l'eau et est indispensable à la vie dans la mare.*

# La faune de la mare

## Les insectes au bord de l'eau

Fayssal CM2

Il y a une multitude d'insectes qui peuple ces eaux. Certains marchent sur l'eau, d'autres virevoltent tout près de l'eau. Ces petites bêtes vivent près des mares, des étangs, des lacs.

### ANAX EMPEREUR : race aeschne.

Sa taille est de 10 centimètres.

Il se nourrit d'insectes volants.

Cette libellule très fréquente vit près des étangs, des lacs, et même près des réservoirs de piscines abandonnées. Elle pond dans l'eau, après quelque temps une larve aeschne sort de l'œuf.

La taille de la larve est de 5 centimètres.



### HYDROMETRE :

Sa taille est de 5 centimètres.

Il se nourrit d'insectes morts ou mourants ; c'est pour ça qu'on dit qu'il est charognard.

Il marche sur l'eau.

Quelques insectes comme l'hydromètre ont aux extrémités de leurs pattes des poils hydrofuges. A la surface, les molécules d'eau forment une pellicule tendue. L'addition de ces deux phénomènes suffit à soutenir le poids plume de l'hydromètre. Il vit plutôt au bord de l'eau que sur l'eau.



### RANATRE :

Sa taille est de 5 centimètres.

Cette sorte de punaise aquatique carnassière très longue préfère les mares à végétation abondante. Avec ses longues pattes, la ranatre arrive à se déplacer facilement.



### EPHEMERE DANOIS :

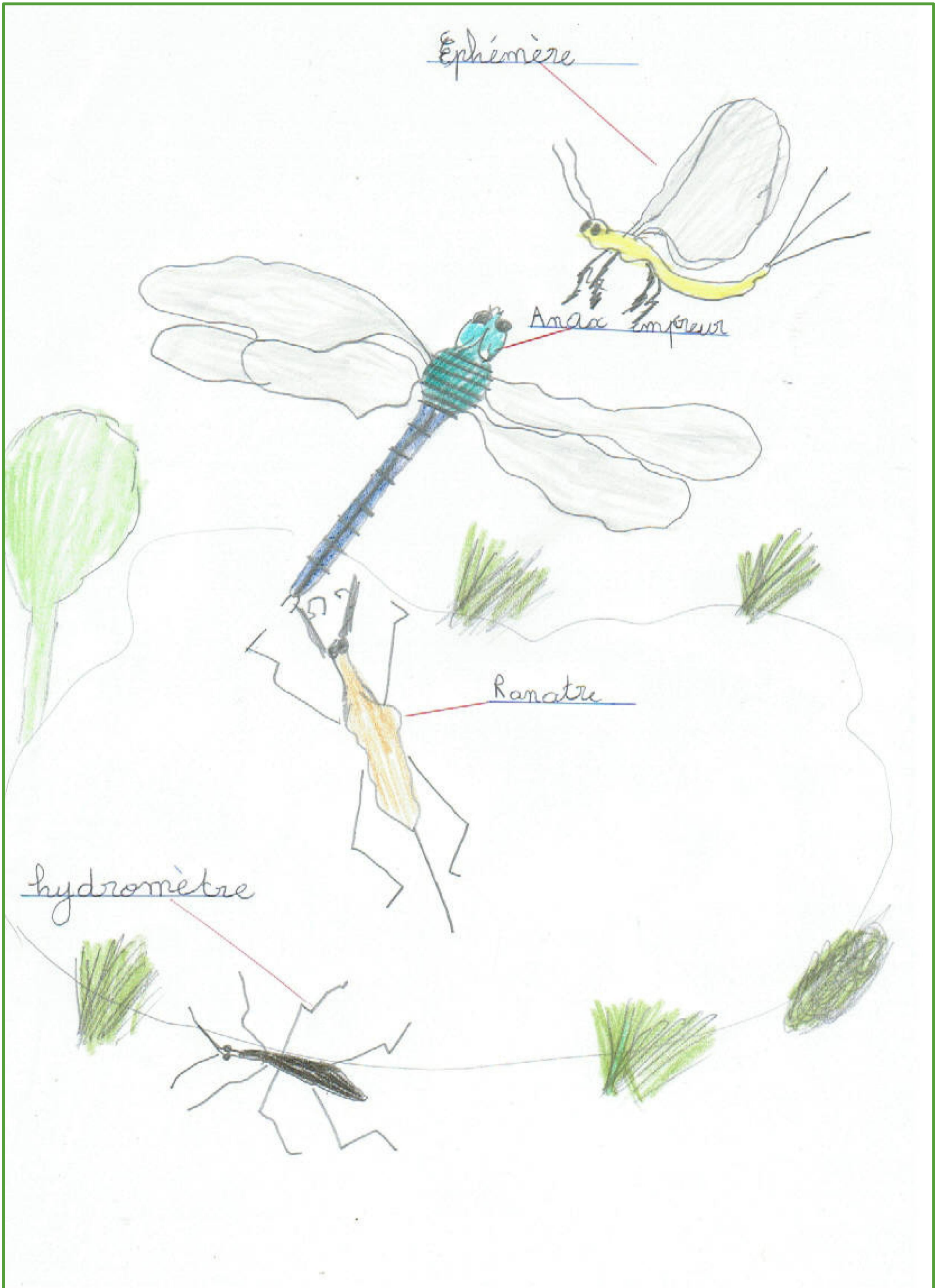
Elle mesure 2 centimètres sans ses cerques.

C'est un insecte à ailes quadrillées avec deux cerques (sorte de petite queue) fins et long, plus un filament caudal qui prolonge son abdomen.

Les larves mettent une année à grandir dans les cours d'eau après une dizaine de mues.

Les adultes émergent et s'accouplent aussitôt. Au cours de leur unique journée de vie, les femelles pondent immédiatement et... meurent.





# La faune de la mare

*Les insectes : Le monstre de la mare*

*Zélie CM2*

La larve de la libellule :

La forme et la taille de l'insecte sont impressionnantes ! Il peut faire plus de 3 cm de long et possède de grandes pattes . La larve est parfois recouverte de boue. On peut voir sur le dos deux « écailles » allongées qui deviendront des ailes.

La larve va rester 3 ans dans cette peau avant de devenir libellule !

Un monstre mais pourquoi ?

Car la larve est tapie au fond de l'eau et dès qu'un animal s'approche d'elle, elle l'attrape avec sa langue qui enserre le pauvre insecte, alevin (jeune poisson éclos) ou têtard jusqu'à étouffement. Et le mange d'un seul coup !

Mon opinion dans tout ça.

Je trouve cela déconcertant d'imaginer que cette larve va devenir une jolie libellule légère aux couleurs magnifiques.



## La faune de la mare

*Les amphibiens : Crapaud / Grenouille, ils se ressemblent, mais pas tant que ça*

*Paul CEI*



La grenouille et le crapaud sont des amphibiens, de l'ordre des anoures.

Ils sont capables de respirer dans et hors de l'eau, à l'aide de branchies ou de poumons.

Ce sont des animaux à température variable.

Ce sont des vertébrés à 4 pattes avec la peau nue.

Ils se reproduisent dans la mare. La femelle pond des œufs dans l'eau.

Leurs petits s'appellent des têtards.

Les têtards sont herbivores, les adultes sont carnivores.

Ils mangent des araignées, des mouches, des insectes, des lombrics (vers de terre), des lézards, des petites grenouilles...

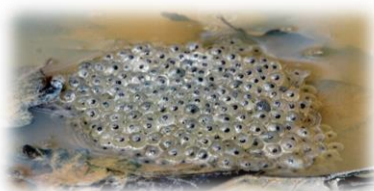
Il faut faire attention les deux peuvent produire du venin.

Elle vit au bord des étangs, des mares et des marécages.

La grenouille a la peau lisse et brillante.

Elle a des pattes puissantes afin de faire des grands sauts.

Elle pond ses œufs en petit tas à la surface.



Il vit dans les prairies, les forêts et les jardins.

Le crapaud a la peau sèche et pleine de verrues.

Il a un corps plus ramassé, il ne peut faire que de petits bonds ou ramper.

Il pond ses œufs en filaments qui s'accrochent au fond.



# La faune de la mare

## Les amphibiens : La Grenouille

Axel CE2 et Lou-Éline CE2

La grenouille est un animal vertébré. Sans être venimeuse, la peau des grenouilles est recouverte d'un liquide irritant, elle est nue (pas de poils, pas de plumes, pas d'écailles). Il faut éviter de se frotter les yeux après avoir touché une grenouille, on doit se laver les mains.

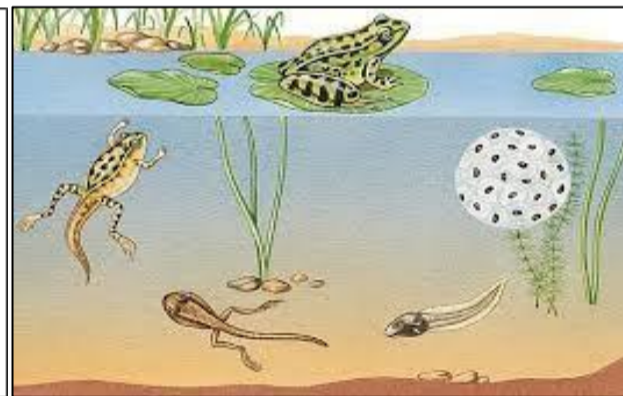


Photo prise au Parc Nature fin avril 2020

La grenouille est un amphibien. Au stade de têtard elle vit dans l'eau grâce à des branchies comme les poissons. Seize semaines après son éclosion, elle sort de l'eau en respirant grâce à ses poumons mais aussi grâce à sa peau. Elle reste ensuite sur terre à proximité d'un point d'eau (étang, mare).

Le têtard est herbivore : il mange des plantes aquatiques. Quant à la grenouille, elle est carnivore ; sa langue lui permet d'attraper de nombreux insectes (mouches, araignées, vers...).

Au printemps, les femelles pondent dans l'eau des centaines d'œufs : la grenouille est donc ovipare. Les œufs se transforment en têtards. Le têtard naît avec une petite queue qui lui permet de nager, celle-ci disparaîtra quand ses quatre pattes auront poussé. La grenouille adulte utilise ensuite ses pattes pour sauter.



La grenouille se déplace en marchant ou en sautant. Elle détend alors brusquement ses longues pattes arrière musclées. Elle se déplace aussi en nageant. Ses pattes arrière sont palmées pour avancer plus vite dans l'eau.

Le saut de la grenouille est possible grâce à la formidable adaptation de ses pattes arrière. Elles sont longues et musclées repliées en z au repos. Certaines grenouilles font des bonds de 60 cm de haut et 2 mètres de long.





# La faune de la mare

## Les amphibiens : Les différents types de grenouilles

Baptiste CEI

Il existe environ 4800 espèces de grenouilles 🐸.

Parmi les 🐸 les plus répandues:

La **grenouille rousse** peut vivre un peu en altitude. Ses jambes sont assez courtes.



La **grenouille verte**. De couleur verte, elle est assez trapue et vit surtout autour de l'eau. En dépit de leur nom, certaines 🐸 vertes sont presque entièrement brunes à cause de leur environnement ou de la température externe.

La **petite grenouille** verte mesure de 45 à 80 mm au maximum.



La **grenouille rieuse** est une espèce de grande taille, certains individus dépassant les 130 mm.



La **grenouille agile** vit en plaine, elle a une tête légèrement en pointe et une peau dont la couleur se fond avec les feuilles mortes.

La **grenouille des champs** est brune, rousse ou jaunâtre.



La **rainette verte** appartient, elle, au genre Hyla, et vit près des marécages. Elle ne mesure pas plus de 5 cm et a le dos vert vif tandis que son ventre est gris.

# La faune de la mare

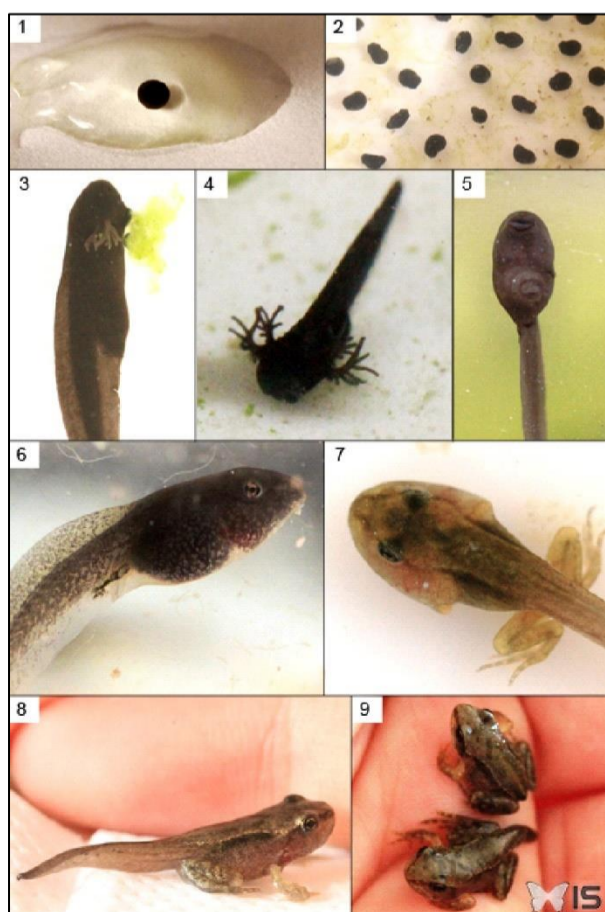
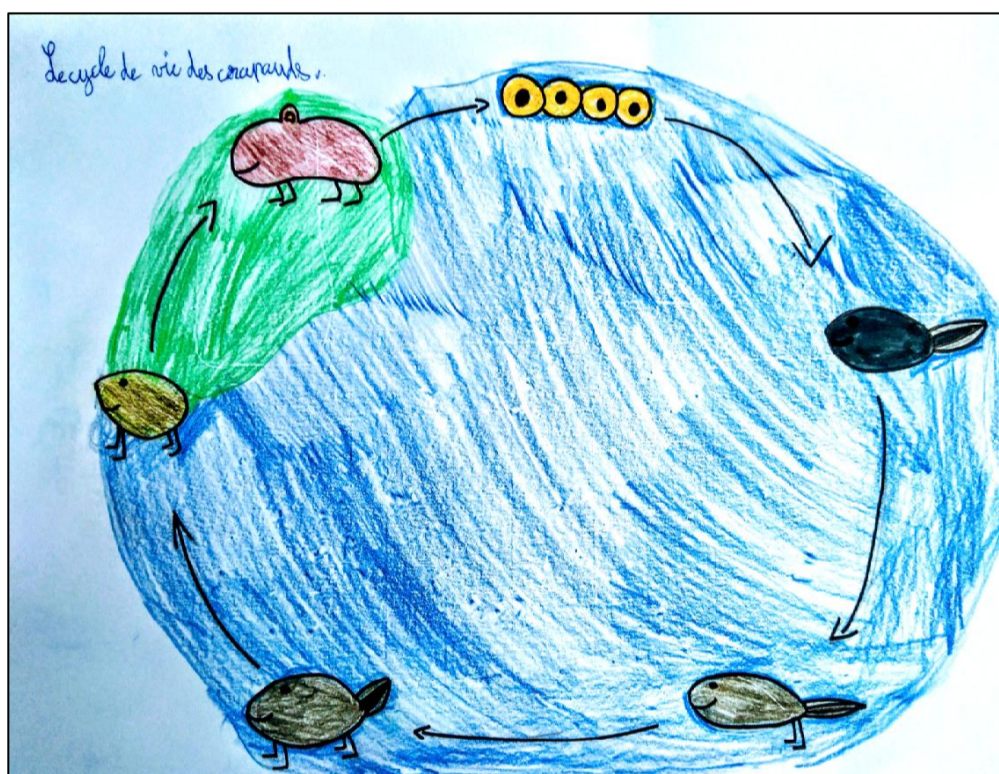
## Les amphibiens : Le crapaud commun

Linoa CEI



Le crapaud commun de son nom latin : « Bufo bufo » est un amphibien. C'est le crapaud le plus grand et le plus fréquent d'Europe. Il est souvent de couleur brune et a le dos couvert de verrues. Il peut vivre un peu partout : forêts, parcs, vergers, rives de fleuves et de cours d'eau, même dans une cave humide et accessible et bien sûr dans les mares! La femelle est plus petite que le mâle. A la différence de la grenouille, le crapaud femelle pond des cordons d'œufs et non des grappes comme sa cousine.

Voici son cycle de vie :



### Légende :

- 1 et 2 : Les œufs vont se transformer en larves : les têtards.
  - 3, 4 et 5 : Le têtard a des branchies pour respirer sous l'eau et une longue queue pour nager.
  - 6 et 7 : Les pattes arrière apparaissent.
  - 8 : Les pattes avant apparaissent et des poumons se forment.
  - 9 : Le jeune crapaud sort de l'eau. Sa queue disparaît pour finir sa transformation en crapaud qui peut grandir et vivre complètement hors de l'eau.
- Il y retournera pour l'accouplement.

# La faune de la mare

## Les amphibiens : Le triton

Titouan CMI

### Fiche d'identité

Famille : amphibien (comme les crapauds, grenouilles et salamandres)

Taille : 9 à 17 cm

Habitat : mare (pour se reproduire et quand il est bébé) et terre (le reste du temps) .

Alimentation : ils se nourrissent d'insectes, de têtards d'amphibiens et de limaces.



Espèces en Normandie : 5 espèces. Au parc il y a 3 espèces de tritons (le triton palmé, alpestre et crêté).

Date des inventaires par le parc naturel du Perche : 2012 à 2014

Nous pouvons les voir en ce moment car c'est la période de reproduction (mars-avril).

### Les tritons crêtés

Les tritons crêtés étaient craints par les personnes vivant au moyen-âge. Ils étaient appelés « les dragons ». Ils mesurent de 15 à 17 cm, c'est la plus grande espèce du Perche.

Attention les tritons sont en danger ! Ils sont menacés par la pollution des eaux, la diminution des mares et des haies et le changement climatique.



Nous avons de la chance d'avoir des tritons dans les mares du parc nature !

## La faune de la mare

### *Des animaux qui fréquentent la mare : Le héron cendré*

*Maxime CMI*

Le **Héron cendré** est une espèce d'oiseaux échassiers de la famille des Ardeidae.

Le héron cendré se caractérise par un long cou, un long bec pointu et de longues pattes. Il possède une excellente vue. Son ouïe, également très développée, le fait réagir au moindre bruit suspect. Il atteint en général 95 cm de hauteur et une envergure de 1,85 m pour une masse de 1,5 à 2 kg. Il présente un plumage à dominante grise. Il peut vivre 25 ans.

Le vol du **Héron cendré** est lent, avec le cou replié (lové en S). Ceci est caractéristique des hérons, à l'opposé des cigognes, des grues et des spatules qui étendent leur cou en volant. Apparemment lent, il va tout de même à 45 kilomètres à l'heure. C'est un migrateur partiel qui ne se déplace généralement pas au-delà de 500 kilomètres ; le héron a un territoire peu étendu.



**Le Héron cendré** se nourrit le plus souvent de poissons, mais son régime alimentaire est également composé de batraciens, de reptiles, de crustacés, de petits mammifères, d'oiseaux et même de végétaux. Il ne néglige pas non plus les insectes et les mollusques terrestres et aquatiques. Ce régime alimentaire varié permet à l'espèce d'exploiter différents milieux : cours d'eau et plans d'eau, marais, zones humides, prés et même espaces verts urbains et bordures routières.

Quand il chasse, il peut demeurer longtemps immobile, le cou dressé, en attendant le passage d'une proie. Le héron n'a guère d'ennemis, d'autant qu'il est protégé depuis 1974.

Souvent solitaire ou en petits groupes lâches, il forme néanmoins des colonies lors de la reproduction.

**Les hérons cendrés** se reproduisent de février à juillet. Ils nichent généralement en colonies, appelées *héronnières*, au sommet des arbres, en forêt, dans certaines zones humides ou aux bords de lacs et de rivières.

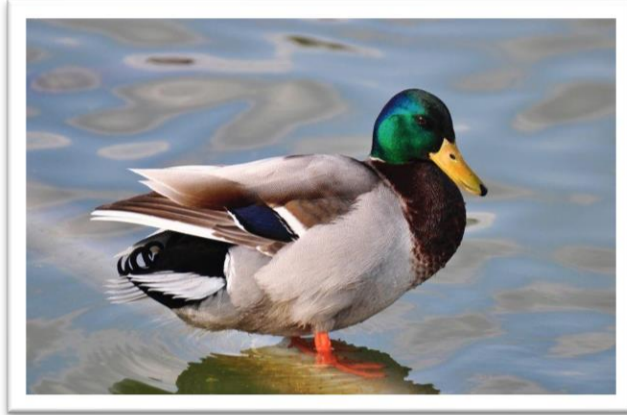
La femelle pond de 3 à 6 œufs de couleur claire mais ce nombre peut être largement dépassé (parfois doublé). Ces œufs vont être couvés alternativement par les deux parents durant 25 à 28 jours. À mesure que les petits grandissent, leur appétit augmente contraignant les deux parents à rechercher des proies sans relâche, chacun de leur côté. Les jeunes prennent leur envol vers 50 jours et quittent le territoire des parents au bout de 8 à 9 semaines.

**Le Héron cendré** se reproduit essentiellement dans les régions tempérées en Europe, Asie et dans le sud de l'Afrique.

## La faune de la mare

*Des animaux qui fréquentent la mare : Le canard sauvage*

*Billie CM2*



Nom : cane pour la mère, canard pour le mâle et caneton pour les petits.

Où vit le canard : dans des mares, des étangs, dans des lacs ou ils sont domestiques.

Que mange-t-il : avoine, blé, céréales, verdure et petits insectes.

Longévité : de 6 à 8 ans.

Petits : elle peut avoir entre 10 ou 15 petits par portée.

Œufs : La cane pond des œufs.



Le canard est utilisé dans de nombreuses expressions populaires

*Un canard* : une fausse nouvelle répandue par de mauvais journaux (en argot) : un journal.

*Ça ne casse pas trois pattes à un canard* : se dit de quelque chose de moyen ou passable.

*Être le vilain petit canard* : en référence au conte de Hans Christian Andersen, se démarquer négativement.

*Faire un canard* :

- Tremper un morceau de sucre dans le café ou dans une boisson alcoolisée.
- En musique, jouer une fausse note, dissoner.
- En surf, passer sous une vague avec sa planche pour aller rejoindre le line-up (le large).
- En plongée, technique d'immersion principalement pratiquée par des plongeurs amateurs.

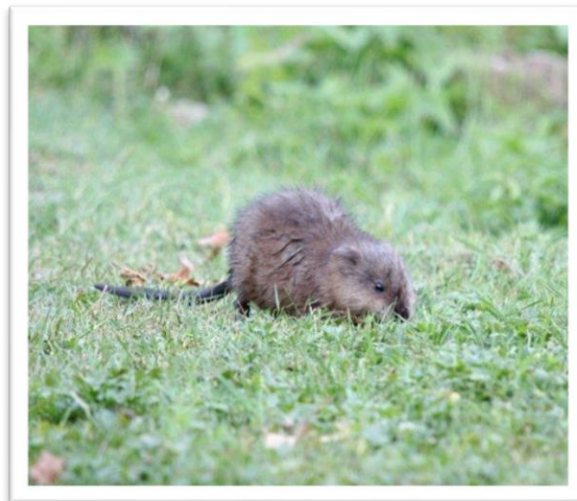
*Il fait un froid de canard* : il fait très froid.

*La marche en canard* : est un trouble de la marche.

## La faune de la mare

*Des animaux qui fréquentent la mare (ou pas ?) : Le ragondin*

*Billie CM2*



**Poids** : 7 à 10 kg

**Longueur** : 40 à 65 cm

**Longueur de la queue** : 30 à 40 cm

Son pelage est brun foncé avec le haut du museau blanc.

Sa queue est ronde et couverte d'écailles.

Les pattes arrière palmées lui confèrent d'excellentes qualités de nageur.

De face, ses grosses incisives orange sont très visibles.

**Caractère** : il est plutôt docile mais il ne faut pas trop l'approcher car il reste un animal sauvage.

**Ses dents** : ses dents de devant peuvent faire entre 3 à 4 cm.

**La chasse** : le ragondin est souvent chassé. On fait des pièges puis il rentre dedans et les chasseurs le tuent ou ils l'empaillent.

**L'eau** : le ragondin adore l'eau il se cache dedans et il mange des petits poissons. Il vit toujours près d'un point d'eau pour pouvoir boire ou manger.

**Il est accusé de :**

Dégradation et mise à nu des berges favorisant leur érosion progressive.

Fragilisation des fondations d'ouvrages hydrauliques par le réseau de galeries.

Dégâts causés aux cultures (céréales, maraîchage, écorçage dans les peupleraies...)

Menace sur certaines espèces végétales (surtout aquatiques) à cause d'une surconsommation.

Destruction des nids d'oiseaux aquatiques.

---

**Nous sommes très fières du travail et de l'implication de nos élèves ! Certains élèves sont encore en cours d'écriture, un 2<sup>e</sup> supplément paraîtra bientôt !**

*mise en page : Léa  
relecture : Isabelle*